

2025 年全国羽毛球运动水平等级考评员培训班

安全应急指导预案

一、 住宿酒店及场馆应急联系人

（一）承办单位：天津市羽毛球运动协会

（二）住宿酒店：天津团泊体育中心宿舍楼

酒店第一应急联系人：徐老师 15222616008

（三）实践场地：天津团泊体育中心羽毛球馆

场馆第一应急联系人：徐老师 15222616008

二、突发事件分类及处理措施

按突发事件的风险和危害程度分级（即：事件的性质、规模、态势、行为方式、激烈程度、危害和需采取的应对措施），由高到低划分三个等级：

一级：出现大规模密集人员踩踏伤亡，或爆炸、火灾、体育场馆倒塌，或恐怖分子袭击、绑架人质等特别重大事件，及出现大规模群体性事件、人员伤亡等重大事件，机构立即启动应急工作预案，应记录现场情况并按照当地体育活动组织应急预案，及时向当地体育主管、公安系统及省级羽协报告并落实处理，跟踪当地处理结果，并实时向中国羽协报告，中国羽协应迅速核实情况，指导、协调应急处置工作。

二级：出现人员受伤、晕厥等较大事件，机构立即启动应急工作预案，应记录现场情况，判断人员伤亡情，如可现场

急救则及时处理。遇到重伤的或不能判断伤情的，应及时送医院检查急救并通知其家人，做好安抚工作，迅速核实情况，做好应急处理及跟踪人员救治结果，并实时向中国羽协报告，中国羽协在必要时协助做好后续处理工作。

三级：出现自然灾害严重等不可抗拒因素导致培训活动无法正常开展的事件，机构应向中国羽协报告，中国羽协做出延期或者取消培训的决定。

三、培训和演练

机构根据常见和可能突发的事件性质特点确定本机构应急救援人员的培训计划，并组织实地演练，提高协调配合、快速反应、应急处置的技能和水平。

四、后期处置

机构根据事件特点确定善后工作程序，负责综合各方面的情况形成总结报告，全面查清事件起因，认真总结经验教训，提出问责建议和改进意见。

五、安全指导意见

(一)活动场地、建筑、通道、设施、环境必须符合国家公安、消防、卫生有关安全要求，并满足保障人员紧急疏散和抢险、救援工作的应急需要。

(二)活动场馆须配合测试活动设计有明确的疏散通道和流线，并配备消防应急照明系统，设有专人负责，在活动

前和活动中进行检查和维护，将路线和注意事项通知所有参训人员，务必宣传到位。

(三)活动场馆在准备、布置或收尾阶段，应做好施工人员的安全保障工作，配备必要的劳动保护措施，禁止无关人员进入施工区域，做好突发事件或施工事故的应急预案。

(四)机构应给参加培训人员购买保险。

(五)100 人以下规模的测试应设有医疗保障负责人及基本医疗救助药品及器材，100 人以上规模的测试必须配备临场医生。临场医生须备有急救包以及常用药箱。在活动当中，如遇参训者发生严重伤病的情况，临场医生应立即给予运动员不能继续参加活动的建议。

(六)机构应无偿或有偿在活动场馆为测试者提供饮用水，在特殊人群参加的活动当中，如青少年、老年、妇女等，应提供热开水。

(七)在疏散通道等场合张贴醒目标识，并指定专人负责引导，场馆应常备救灾和应急物资。

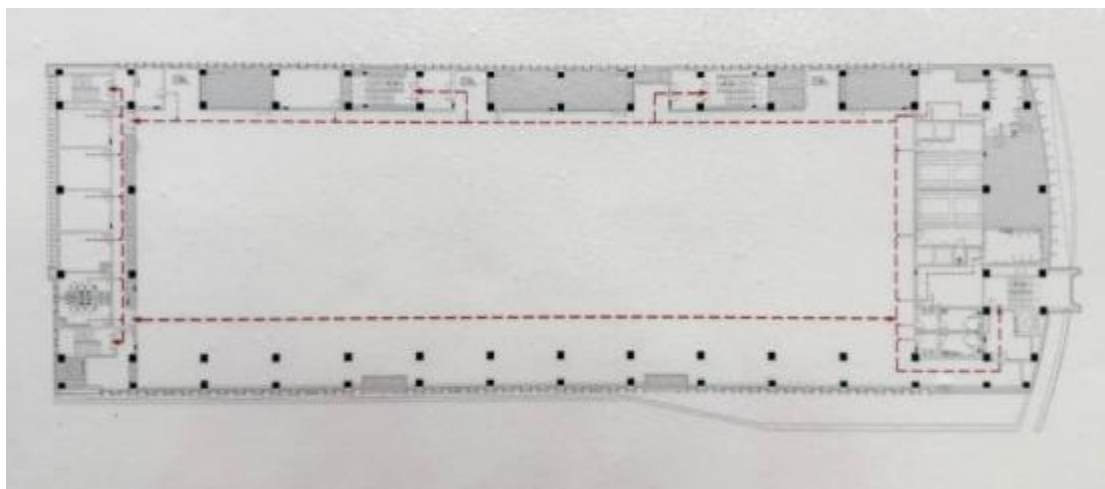
(八)做好场馆流线、分区和证件管理工作，应严格控制相关人员的活动区域，避免出现混乱。

(九)对于活动中发生的违法犯罪行为，测试机构第一时间报警，积极配合公安检察部门进行处理。

六、团泊中心宿舍楼和羽毛球馆平面图

| | | | | | | | | | |
|-----|-----|-----|-----|-----|-----|-----|-----|-----|-----|
| 619 | 617 | 615 | 613 | 611 | 609 | 607 | 605 | 603 | 601 |
| | | | | | | | | | |
| | 612 | 610 | 608 | 606 | 604 | 602 | | | |

宿舍楼平面图（图示为六楼）



羽毛球馆平面图